

**แผนพัฒนาท้องถิ่น**  
**(พ.ศ.๒๕๖๑ - ๒๕๖๕)**  
**ขององค์การบริหารส่วนตำบลขวาวใหญ่อำเภอศีขรภูมิ จังหวัดสุรินทร์**

**ส่วนที่ ๑**  
**สภาพทั่วไปและข้อมูลพื้นฐาน**

**๑. ด้านกายภาพ**

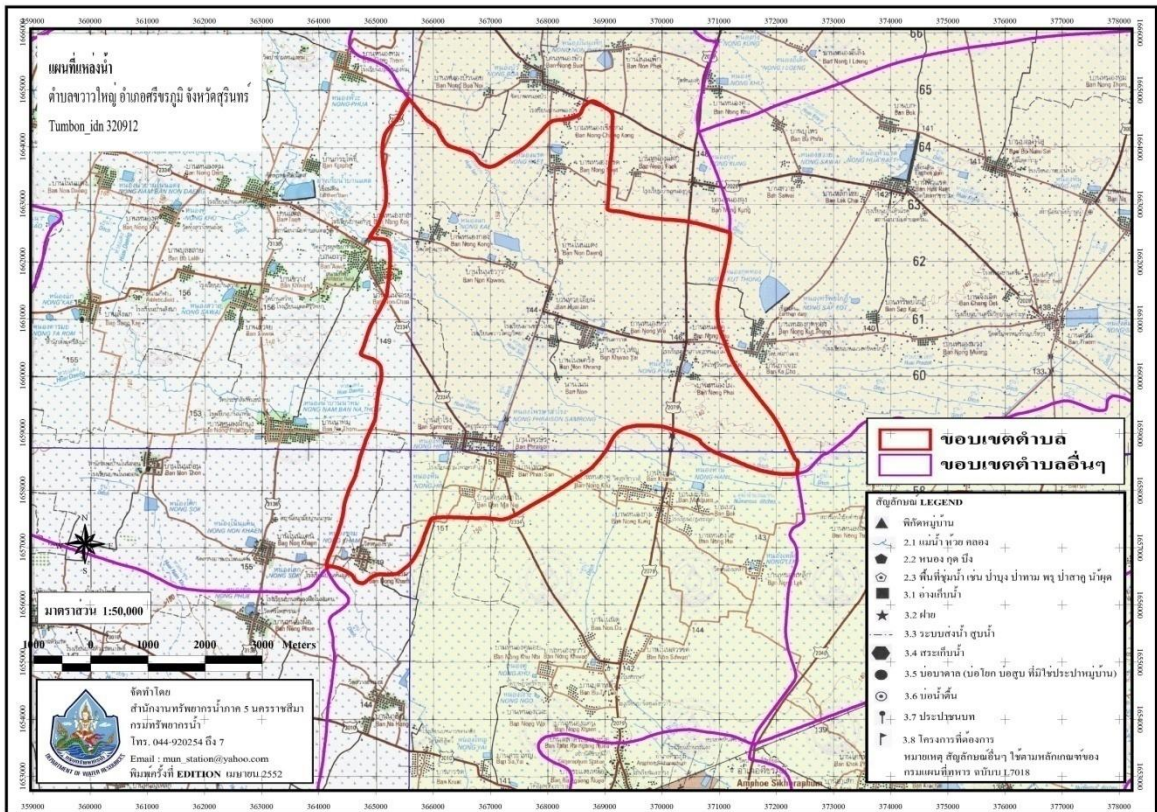
**๑.๑ ที่ตั้งของหมู่บ้านหรือชุมชนหรือตำบล**

องค์การบริหารส่วนตำบลขวาวใหญ่ เป็น ๑ ใน ๑๕ ตำบลของอำเภอศีขรภูมิ จังหวัดสุรินทร์ ห่างจากอำเภอศีขรภูมิประมาณ ๑๑ กิโลเมตร ที่ทำการองค์การบริหารส่วนตำบลขวาวใหญ่ ตั้งอยู่ที่หมู่ที่ ๑ บ้านขวาวใหญ่ ตำบลขวาวใหญ่ อำเภอศีขรภูมิ จังหวัดสุรินทร์ มีพื้นที่ทั้งหมดประมาณ ๒๘.๙๔ ตารางกิโลเมตร หรือ ๑๘,๐๘๗ ไร่ โดยพื้นที่ส่วนใหญ่ใช้ในการเกษตรเป็นตำบลขนาดเล็ก

องค์การบริหารส่วนตำบลขวาวใหญ่ มีอาณาเขตติดต่อกับท้องถิ่นใกล้เคียง ๔ ส่วน คือ ตำบลหนองบัว ตำบลตรีมิตร ตำบลหนองขาว และตำบลแตล ดังนี้

ทิศเหนือ	จด	ตำบลหนองบัว
ทิศใต้	จด	ตำบลหนองขาว
ทิศตะวันออก	จด	ตำบลตรีมิตร
ทิศตะวันตก	จด	ตำบลแตล



แผนที่แสดงอาณาเขตการปกครององค์การบริหารส่วนตำบลขวาวใหญ่





# แผนที่แหล่งน้ำธรรมชาติและโครงการก่อสร้างแหล่งน้ำ องค์การบริหารส่วนตำบลลพบุรีใหญ่ อ.ศิขรภูมิ จ.สุรินทร์



 <p>กรมทรัพยากรน้ำ DEPARTMENT OF WATER RESOURCES</p>	<p>Symbol_1 ชั่วมูลหัวไป</p> <p>Symbol_2-1 แม่น้ำ ห้วย คลอง</p> <p>Symbol_2-2 หนอง บึง</p> <p>Symbol_2-3 พันธุ์พืชน้ำ</p>	<p>Symbol_3-1 อ่างเก็บน้ำ</p> <p>Symbol_3-2 คลาย.สค</p> <p>Symbol_3-3 โครงการสูบน้ำ</p> <p>Symbol_3-4 สระเก็บน้ำ</p>	<p>Symbol_3-5 บ่อบาดาลโยก</p> <p>Symbol_3-6 บ่อน้ำตื้น</p> <p>Symbol_3-7 ประปาชุมชน</p> <p>Symbol_6-1 ความต้องการโครงการก่อสร้าง</p>	<p>Symbol_6-1 ความต้องการโครงการซ่อมแซม</p> <p>ขอบเขตตำบล</p> <p>ขอบเขตตำบลอื่นๆ</p> <p>WGS84 ZONE48</p>	 <p>แผนที่ตำบลจังหวัด</p>
---------------------------------------------------------------------------------------------------------------------------------------------	---------------------------------------------------------------------------------------------------------------------------	----------------------------------------------------------------------------------------------------------------------	--------------------------------------------------------------------------------------------------------------------------------------	----------------------------------------------------------------------------------------------------------	----------------------------------------------------------------------------------------------------------------

จัดทำโดย สำนักงานบริหารทรัพยากรน้ำ 5 นครราชสีมา โทรศัพท์ 044-920-254 ฝ. 7

## ๑.๒ ลักษณะภูมิประเทศ

สภาพพื้นที่ทั่วไปของตำบลขวาวใหญ่ เป็นพื้นที่ราบ มีลักษณะดินเป็นดินร่วนปนทราย ราบโล่ง พื้นที่ส่วนใหญ่ใช้เป็นที่สำหรับการเกษตร (ทำนา, ปลูกผัก) และใช้เป็นที่ปลูกสร้างที่อยู่อาศัย

## ๑.๓ ลักษณะภูมิอากาศ

ลักษณะอากาศมีลักษณะร้อนชื้น อากาศเปลี่ยนแปลงไปตามฤดู ซึ่งมี ๓ ฤดู ดังนี้

**ฤดูร้อน** เริ่มตั้งแต่กลางเดือนกุมภาพันธ์ไปจนถึงกลางเดือนพฤษภาคมอากาศร้อนและแห้งแล้ง แต่บางครั้งอาจมีอากาศเย็น บ้างครั้งเกิดพายุฝนฟ้าคะนองและลมกระโชกแรงหรืออาจมีลูกเห็บตกก่อให้เกิดความเสียหายแก่ประชาชนทุกปี เรียกว่า “พายุฤดูร้อน” อากาศร้อน จะมีอุณหภูมิระหว่าง ๓๕ – ๓๙.๙ องศาเซลเซียสร้อนจัด มีอุณหภูมิประมาณ ๔๐ องศาเซลเซียสขึ้นไป

**ฤดูฝน** เริ่มตั้งแต่กลางเดือนพฤษภาคม ฝนตกมากในช่วงเดือน พฤษภาคม – ตุลาคม แต่อาจเกิด “ช่วงฝนทิ้ง” ซึ่งอาจนานประมาณ ๑ – ๒ สัปดาห์หรือบางปีอาจเกิดขึ้นรุนแรงและมีฝนน้อยนานนับเดือน ในเดือนกรกฎาคม แต่ในเขตเทศบาลไม่เคยเกิดอุทกภัยรุนแรง มีฝนตกเฉลี่ยประมาณ ๙๐๐ มิลลิเมตร

**ฤดูหนาว** เริ่มตั้งแต่กลางเดือนตุลาคมถึงกลางเดือนกุมภาพันธ์ ในช่วงกลางเดือนตุลาคมนานราว ๑-๒ สัปดาห์ เป็นช่วงเปลี่ยนฤดูจากฤดูฝนเป็นฤดูหนาว อากาศแปรปรวนไม่แน่นอน อาจเริ่มมีอากาศเย็นหรืออาจยังมีฝนฟ้าคะนอง อากาศหนาวอุณหภูมิต่ำสุด ประมาณ ๑๕ องศา

## ๑.๔ ลักษณะของดิน

ลักษณะดินโดยทั่วไปเป็นดินร่วนปนทราย ประมาณ ๗๕% ดินลูกรังประมาณ ๑๕ % ลักษณะดินในพื้นที่เป็นดินเหนียวประมาณ ๑๐ %

## ๑.๕ ลักษณะของแหล่งน้ำ

มีแหล่งน้ำที่ใช้สำหรับ อุปโภค-บริโภคที่เคยเป็นแหล่งน้ำที่เกิดขึ้นตามธรรมชาติและเทศบาลได้ดำเนินการปรับปรุงก่อสร้างขึ้นใหม่เพื่อเพียงพอกับการอุปโภคและบริโภคของประชาชน ดังนี้

ลำห้วย	๓	แห่ง	สระน้ำ	-	แห่ง
หนองน้ำ	๒๑	แห่ง	บ่อน้ำตื้น	-	แห่ง
ลำคลอง	-	แห่ง	บ่อบาดาล	-	แห่ง
บึง	-	แห่ง	อ่างเก็บน้ำ	-	แห่ง
แม่น้ำ	-	แห่ง	ฝาย	-	แห่ง
อื่นๆ (ระบุ)	-	แห่ง	เหมือง	-	แห่ง

## ๑.๖ ลักษณะของไม้และป่าไม้

ในเขตตำบลขวาวใหญ่ไม่มีป่าไม้ แต่มีต้นไม้ที่ชาวบ้านปลูกลักษณะของไม้เป็นไม้ยืนต้นผลัดใบ

## ๒. ด้านการเมือง/การปกครอง

### ๒.๑ เขตการปกครอง

องค์การบริหารส่วนตำบลขวาวใหญ่ อำเภอศีขรภูมิ จังหวัดสุรินทร์ มีจำนวนหมู่บ้าน ๙ หมู่บ้าน ประกอบด้วย

องค์การบริหารส่วนตำบลขวาวใหญ่ แบ่งเขตการปกครองออกเป็น ๙ หมู่บ้าน ได้แก่

หมู่ที่ ๑ บ้านขวาวใหญ่	หมู่ที่ ๖ บ้านสำโรง
หมู่ที่ ๒ บ้านโนนครั้ง	หมู่ที่ ๗ บ้านไพรเซอร์
หมู่ที่ ๓ บ้านหนองไผ่	หมู่ที่ ๘ บ้านโนนขวาว
หมู่ที่ ๔ บ้านหนองกอง	หมู่ที่ ๙ บ้านดอนหมาโน
หมู่ที่ ๕ บ้านหนองแรด	



พื้นที่ทั้งหมดจำนวน.....๒๘.๙๔.....ตารางกิโลเมตร  
 ห่างจากกรุงเทพฯ ประมาณ.....๔๘๑.....กิโลเมตร  
 ห่างจากที่ว่าการอำเภอศีขรภูมิ ประมาณ.....๑๑.....กิโลเมตร  
 ห่างจากศาลากลางจังหวัด ประมาณ.....๔๗.....กิโลเมตร

## ๒.๒ การเลือกตั้ง

### ๑. ข้อมูลเกี่ยวกับการเลือกตั้งขององค์กรปกครองส่วนท้องถิ่น สถิติและข้อมูลเกี่ยวกับการเลือกตั้งท้องถิ่น

การเลือกตั้งนายกองค์การบริหารส่วนตำบลขวาวใหญ่และสมาชิกสภาองค์การบริหารส่วนตำบลขวาวใหญ่ เมื่อวันที่ ๑๙ เดือน ตุลาคม พ.ศ. ๒๕๕๖ มีรายละเอียด ดังนี้

ประเภทการเลือกตั้ง	เขตเลือกตั้งที่	(๑)ผู้มีสิทธิเลือกตั้งในบัญชีรายชื่อ			(๒)ผู้มีสิทธิเลือกตั้งที่มาแสดงตนขอรับบัตรฯ			(๓)บัตรเลือกตั้งที่ได้รับมา	(๔)บัตรเลือกตั้งที่ใช้ลงคะแนน	(๕)จำนวนบัตรดี	(๖)บัตรเลือกตั้งไม่ประสงค์ลงคะแนน	(๗)บัตรเสีย
		ช	ญ	รวม	ช	ญ	รวม					
นายกองค์การบริหารส่วนตำบลขวาวใหญ่ อำเภอศีขรภูมิ	-	๑,๙๘๒	๒,๐๗๕	๔,๐๕๗	๑,๔๖๗	๑,๕๙๗	๓,๐๖๔	๔,๕๐๐	๓,๐๖๔	๒,๙๓๑	๘	๑๒๕
สมาชิกสภาองค์การบริหารส่วนตำบลขวาวใหญ่ อำเภอศีขรภูมิ	๑	๓๑๗	๓๕๐	๖๖๗	๒๑๕	๒๖๐	๔๗๕	๗๒๕	๔๗๕	๔๓๐	๕	๔๐
	๒	๑๙๕	๑๘๙	๓๘๔	๑๔๒	๑๓๙	๒๘๑	๔๒๕	๒๘๑	๒๖๖	๓	๑๒
	๓	๑๙๔	๑๘๔	๓๗๘	๑๕๓	๑๔๕	๒๙๘	๔๒๕	๒๙๘	๒๙๐	๐	๘
	๔	๑๘๘	๒๐๓	๓๙๑	๑๔๒	๑๕๐	๒๙๒	๔๒๕	๒๙๒	๒๘๓	๐	๙
	๕	๒๓๔	๒๓๗	๔๗๑	๑๖๘	๑๘๑	๓๔๙	๕๒๕	๓๔๙	๓๔๓	๑	๕
	๖	๓๖๘	๔๐๕	๗๗๓	๒๗๐	๓๑๗	๕๘๗	๘๕๐	๕๘๗	๕๖๔	๐	๒๓
	๗	๓๐๘	๓๔๑	๖๔๙	๒๓๗	๒๖๖	๕๐๓	๗๒๕	๕๐๓	๔๙๒	๒	๙
	๘	๑๒๑	๑๑๖	๒๓๗	๙๑	๙๗	๑๘๘	๒๗๕	๑๘๘	๑๘๗	๐	๑
	๙	๕๗	๕๐	๑๐๗	๔๙	๔๒	๙๑	๑๒๕	๙๑	๙๐	๐	๑
	รวม (เฉพาะสมาชิก)		๑,๙๘๒	๒,๐๗๕	๔,๐๕๗	๑,๔๖๗	๑,๕๙๗	๓,๐๖๔	๔,๕๐๐	๓,๐๖๔	๒,๙๔๕	๑๑

๓. โครงสร้างและอัตรากำลังในการบริหารงานขององค์การบริหารส่วนตำบล

๓.๑ ด้านการเมือง ประกอบด้วย

องค์การบริหารส่วนตำบลขวาวใหญ่มีจำนวนสมาชิกสภาองค์การบริหารส่วนตำบล จำนวน ๑๘ คน แบ่งเขตการเลือกตั้งออกเป็น ๙ เขต ๆ ละ ๒ คน ซึ่งมีรายละเอียดดังต่อไปนี้

ตารางแสดงรายชื่อผู้บริหารท้องถิ่นขององค์การบริหารส่วนตำบลขวาวใหญ่

ลำดับที่	ชื่อ - สกุล	ตำแหน่ง	หมายเหตุ
๑	นายเจริญศักดิ์ ภัคดี	นายกองค์การบริหารส่วนตำบลขวาวใหญ่	
๒	นายทวีศักดิ์ชัย ศรีวิเศษ	รองนายกองค์การบริหารส่วนตำบลขวาวใหญ่	
๓	นางแสงสุรีย์ งามแพง	รองนายกองค์การบริหารส่วนตำบลขวาวใหญ่	
๔	นายพร แก้วบุตรดี	เลขานุการนายกองค์การบริหารส่วนตำบลขวาวใหญ่	

ตารางแสดงรายชื่อสมาชิกสภาองค์การบริหารส่วนตำบลขวาวใหญ่

ลำดับที่	ชื่อ - สกุล	ตำแหน่ง	หมายเหตุ
๑	นางบัวลอย อูสาหะ	ประธานสภาองค์การบริหารส่วนตำบลขวาวใหญ่	
๒	นายวีรชน จันธิมา	รองประธานสภาองค์การบริหารส่วนตำบลขวาวใหญ่	
๓	นางสาวมณีนรัตน์ ศรีผุย	สมาชิกสภาองค์การบริหารส่วนตำบลขวาวใหญ่ หมู่ที่ ๑	
๔	นางอรพินท์ อูสาหะ	สมาชิกสภาองค์การบริหารส่วนตำบลขวาวใหญ่ หมู่ที่ ๑	
๕	นายอุทิศ ศรีดา	สมาชิกสภาองค์การบริหารส่วนตำบลขวาวใหญ่ หมู่ที่ ๒	
๖	นางกนกกาญจน์ วังสันต์	สมาชิกสภาองค์การบริหารส่วนตำบลขวาวใหญ่ หมู่ที่ ๒	
๗	นายพูนเพิ่ม คำจุน	สมาชิกสภาองค์การบริหารส่วนตำบลขวาวใหญ่ หมู่ที่ ๓	
๘	นายยงยุทธ สติมัน	สมาชิกสภาองค์การบริหารส่วนตำบลขวาวใหญ่ หมู่ที่ ๔	
๙	นายพูลชาติ สุราช	สมาชิกสภาองค์การบริหารส่วนตำบลขวาวใหญ่ หมู่ที่ ๔	
๑๐	นางสติมาภรณ์ พวกดี	สมาชิกสภาองค์การบริหารส่วนตำบลขวาวใหญ่ หมู่ที่ ๕	
๑๑	นางอ้อยใจ มณีคำ	สมาชิกสภาองค์การบริหารส่วนตำบลขวาวใหญ่ หมู่ที่ ๕	
๑๒	นางสาวน้ำผึ้ง คงดี	สมาชิกสภาองค์การบริหารส่วนตำบลขวาวใหญ่ หมู่ที่ ๖	
๑๓	นางผุสดี ผมน้อย	สมาชิกสภาองค์การบริหารส่วนตำบลขวาวใหญ่ หมู่ที่ ๗	
๑๔	นายพิจิตร สวัสดิ์	สมาชิกสภาองค์การบริหารส่วนตำบลขวาวใหญ่ หมู่ที่ ๗	
๑๕	นางบัวขาว มุมทอง	สมาชิกสภาองค์การบริหารส่วนตำบลขวาวใหญ่ หมู่ที่ ๘	
๑๖	นายประยูณ ปันทอง	สมาชิกสภาองค์การบริหารส่วนตำบลขวาวใหญ่ หมู่ที่ ๘	
๑๗	นายวัฒนา รวยสูงเนิน	สมาชิกสภาองค์การบริหารส่วนตำบลขวาวใหญ่ หมู่ที่ ๙	
๑๘	นายณรงค์ วุฒิยา	สมาชิกสภาองค์การบริหารส่วนตำบลขวาวใหญ่ หมู่ที่ ๙	

<b>๓.๒ พนักงานส่วนตำบล/พนักงานจ้าง</b>	<b>จำนวน ๒๔ คน</b>
ข้าราชการส่วนท้องถิ่น	จำนวน ๑๖ คน
พนักงานจ้างภารกิจ/ทั่วไป	จำนวน ๘ คน

**๓.๓ การแบ่งส่วนราชการขององค์การบริหารส่วนตำบลขวาวใหญ่ประกอบด้วย**

**๓.๓.๑. สำนักงานปลัด องค์การบริหารส่วนตำบลขวาวใหญ่**

มีหน้าที่ดำเนินการในกิจการขององค์การบริหารส่วนตำบลขวาวใหญ่ ให้เป็นไปตามระเบียบแบบแผน และนโยบายขององค์การบริหารส่วนตำบล อีกทั้งยังมีหน้าที่เกี่ยวกับการบริหารงานทั่วไป งานนโยบายและแผน งานกฎหมายและคดี งานป้องกันและบรรเทาสาธารณภัย งานกิจการสภา อบต. งานสวัสดิการสังคมและสังคมสงเคราะห์ งานส่งเสริมการเกษตร งานสาธารณสุขและสิ่งแวดล้อม งานการเจ้าหน้าที่ ตลอดจนงานอื่นๆ ที่มีได้กำหนดไว้เป็นงานของส่วนใด และงานตามที่ได้รับมอบหมาย

อัตรากำลังในสำนักงานปลัดองค์การบริหารส่วนตำบลขวาวใหญ่ มีทั้งหมด ๑๑ อัตรา ประกอบด้วย พนักงานส่วนตำบล พนักงานจ้างตามภารกิจ/พนักงานจ้างทั่วไป/พนักงานจ้างเหมาตามภารกิจ

ลำดับที่	ชื่อ - สกุล	ตำแหน่ง
๑	นายเจนรบ แก้วดี	ปลัดองค์การบริหารส่วนตำบล
๒	นายอำพล จันทา	หัวหน้าสำนักงานปลัด
๓	นางสาวรัตนาวดี บุตรดีพันธ์	นักวิเคราะห์นโยบายและแผน
๔	นางสาวมลิ เอี่ยมสอาด	นักพัฒนาชุมชน
๕	นางน้ำฝน บัวบาน	นักทรัพยากรบุคคล
๖	นางสาวกมลวรรณ บุญเกิด	เจ้าพนักงานธุรการ
๗	นางสาวอรศรี บุตรดีพันธ์	ผู้ช่วยเจ้าพนักงานธุรการ
๘	นางสาวสุวิมล สวัสดิ์	ผู้ช่วยเจ้าพนักงานพัฒนาชุมชน
๙	นายบุญเยี่ยม ดีสม	พนักงานจ้างทั่วไป (นักการภารโรง)
๑๐	นายสมชาย เทียนเงิน	พนักงานขับรถยนต์
๑๑	นายสมบัติ สาลีพิมพ์	จ้างเหมาบริการ

**๒. กองคลัง องค์การบริหารส่วนตำบลขวาวใหญ่**

มีหน้าที่ดำเนินการเกี่ยวกับการเงินและบัญชี งานทะเบียนทรัพย์สินและพัสดุ งานพัฒนาและจัดเก็บรายได้ งานพัสดุ งานผลประโยชน์ขององค์การบริหารส่วนตำบลขวาวใหญ่ ตลอดจนงานอื่นๆ ที่เกี่ยวกับการเงินที่มีได้กำหนดไว้เป็นงานของส่วนราชการใด และงานตามที่ได้รับมอบหมาย

อัตรากำลังในกองคลัง มีทั้งหมด ๕ อัตรา ประกอบด้วยพนักงานส่วนตำบล พนักงานจ้างตามภารกิจ/พนักงานจ้างทั่วไป/พนักงานจ้างเหมาตามภารกิจ

ลำดับที่	ชื่อ - สกุล	ตำแหน่ง
๑	นางรัชนิพร ชัยพรม	ผู้อำนวยการกองคลัง
๒	นายสมเกียรติ ท่าดี	นักวิชาการการเงินและบัญชี
๓	นางพัชรี ตระกูลรัมย์	เจ้าพนักงานพัสดุ
๔	นางสาวธนรัตน์ บุตรเพชร	เจ้าพนักงานจัดเก็บรายได้
๕	นางสาวสุดารัตน์ บุตรพรม	ผู้ช่วยเจ้าพนักงานการเงินและบัญชี

### ๓. กองช่าง องค์การบริหารส่วนตำบลขวาวใหญ่

มีหน้าที่ดำเนินการเกี่ยวกับงานโยธา งานก่อสร้าง งานออกแบบและควบคุมอาคาร งานประสาน สาธารณูปโภค งานบำรุงรักษาทางบก ทางน้ำ ทางระบายน้ำ สวนสาธารณะ ตลอดจนงานอื่นๆ ที่มีได้กำหนดไว้ เป็นงานของส่วนใด และงานตามที่ได้รับมอบหมาย

อัตรากำลังในกองช่าง มีทั้งหมด ๓ อัตรา ประกอบด้วยพนักงานส่วนตำบล และ พนักงานจ้างตามภารกิจ/พนักงานจ้างทั่วไป /พนักงานจ้างเหมาตามภารกิจ

ลำดับที่	ชื่อ - สกุล	ตำแหน่ง
๑	-	ผู้อำนวยการกองช่าง
๒	นางสาวเตือนใจ ปัญญาไว	นายช่างโยธา
๓	นายศรารุฒิ รุจิยาพนนท์	ผู้ช่วยนายช่างโยธา
๔	นายวัชรพันธ์ บุญเหมาะ	จ้างเหมาบริการ

### ๔. กองการศึกษา ศาสนาและวัฒนธรรม

มีหน้าที่รับผิดชอบงานด้านการศึกษา วัฒนธรรมประเพณีต่างๆ รวมถึงศูนย์พัฒนาเด็กเล็กในองค์การบริหารส่วนตำบลด้วย

อัตรากำลังในกองการศึกษา ศาสนาและวัฒนธรรม มีทั้งหมด ๗ อัตรา ประกอบด้วย พนักงานส่วนตำบล พนักงานจ้างตามภารกิจ/พนักงานจ้างทั่วไป/พนักงานจ้างเหมาตามภารกิจ

ลำดับที่	ชื่อ - สกุล	ตำแหน่ง
๑	นางจารินี สาทรพันธ์	ผู้อำนวยการกองการศึกษา ศาสนาและวัฒนธรรม
๒	นายศรารุช ประดับทอง	นักวิชาการศึกษา
๓	นางสาวชนิษฐา สติมัน	ครู
๔	นางสาววริศรา พินิจ	ผู้ช่วยครูผู้ดูแลเด็ก
๕	นางเกวลิณ ชันถม	ผู้ช่วยครูผู้ดูแลเด็ก
๖	นางสาววณิชชา ดวงศรี	จ้างเหมาบริการ
๗	นางวิภาวี ศรีตา	จ้างเหมาบริการ



### ๓. ประชากร

#### ๓.๑ ข้อมูลเกี่ยวกับจำนวนประชากร

จำนวนประชากรทั้งสิ้น ๕,๒๗๘ คน แยกเป็นชาย ๒,๖๔๐ คน หญิง ๒,๖๓๘ คน สถานภาพการอยู่อาศัย (เฉพาะสัญชาติไทยและมีชื่อในทะเบียนบ้าน) คร้วเรือน ๑,๒๙๒ คร้วเรือน (ข้อมูลจากสำนักบริหารการทะเบียน กรมการปกครอง ณ เดือน พฤษภาคม ๒๕๖๒) ความหนาแน่นของประชากร ๑๘๒.๓๘ คนต่อตารางกิโลเมตร

#### สถิติจำนวนประชากรองค์การบริหารส่วนตำบลขวาวใหญ่ปี พ.ศ.๒๕๕๙ - ๒๕๖๒

ปี พ.ศ.	ชาย (คน)	หญิง (คน)	รวม (คน)	คร้วเรือน
๒๕๕๙	๒,๖๕๓	๒,๖๓๐	๕,๒๘๓	๑,๒๖๗
๒๕๖๑	๒,๖๔๐	๒,๖๓๘	๕,๒๗๘	๑,๒๙๒

ที่มา : สำนักบริหารการทะเบียน กรมการปกครอง/สำนักทะเบียนอำเภอศรีษะเกษ

#### จำแนกจำนวนประชากร จำนวนคร้วเรือน ตามพื้นที่/หมู่บ้าน

พื้นที่	จำนวน คร้วเรือน	เพศชาย (คน)	เพศหญิง (คน)	รวม (คน)
หมู่ที่ ๑ บ้านขวาวใหญ่	๑๙๓	๔๔๔	๔๒๐	๘๖๔
หมู่ที่ ๒ บ้านโนนครึ่ง	๑๐๖	๒๔๐	๒๔๕	๔๘๕
หมู่ที่ ๓ บ้านหนองไผ่	๑๑๖	๒๕๑	๒๓๘	๔๘๙
หมู่ที่ ๔ บ้านหนองกอง	๑๑๑	๒๕๙	๒๕๗	๕๑๖
หมู่ที่ ๕ บ้านหนองแรด	๑๕๘	๓๓๕	๓๒๒	๖๕๗
หมู่ที่ ๖ บ้านสำโรง	๒๘๐	๔๖๐	๕๐๑	๙๖๑
หมู่ที่ ๗ บ้านไพรชรร	๒๑๘	๔๑๐	๔๓๐	๕๔๐
หมู่ที่ ๘ บ้านโนนขวาว	๗๙	๑๖๑	๑๕๔	๓๑๕
หมู่ที่ ๙ บ้านดอนหมาโน	๓๑	๘๐	๗๑	๑๕๑
<b>รวมทั้งสิ้น</b>	<b>๑,๒๙๒</b>	<b>๒,๖๔๐</b>	<b>๒,๖๓๘</b>	<b>๕,๒๗๘</b>

ที่มา : สำนักบริหารการทะเบียน กรมการปกครอง

๓.๒ ช่วงอายุและจำนวนประชากร  
ตารางที่ ๒ จำแนกตามช่วงอายุ

จำนวนประชากรแยกอายุ ตำบลขวาวใหญ่ อำเภอศรีขรภูมิ จังหวัดสุรินทร์

เดือน ธันวาคม พ.ศ. ๒๕๖๐

ลักษณะข้อมูล	ชาย	หญิง	รวม
แยกตามเพศ	๒,๖๔๖	๒,๖๓๓	๕,๒๗๙
แยกตามลักษณะสถานะของบุคคล			
- ผู้ที่มีสัญชาติไทย และมีชื่ออยู่ในทะเบียนบ้าน	๒,๖๔๑	๒,๖๒๓	๕,๒๖๔
- ผู้ที่ไม่ได้สัญชาติไทย และมีชื่ออยู่ในทะเบียนบ้าน	๐	๐	๐
- ผู้ที่มีชื่ออยู่ในทะเบียนบ้านกลาง (ทะเบียนซึ่งผู้อำนวยการทะเบียนกลางกำหนดให้จัดทำขึ้นสำหรับ ลงรายการบุคคลที่ไม่อาจมีชื่อในทะเบียนบ้าน)	๐	๐	๐
- ผู้ที่อยู่ระหว่างการย้าย (ผู้ที่ย้ายออกแต่ยังไม่ได้ย้ายเข้า)	๕	๑๐	๑๕

แยกตามช่วงอายุ (ปี) (เฉพาะผู้มีสัญชาติไทย และมีชื่ออยู่ในทะเบียนบ้าน)

อายุ	ชาย	หญิง	รวม	อายุ	ชาย	หญิง	รวม
น้อยกว่า ๑ ปี	๒๓	๒๙	๕๒	๑ ปี	๒๑	๑๖	๓๗
๒ ปี	๒๗	๒๓	๕๐	๓ ปี	๒๗	๒๓	๕๐
๔ ปี	๒๘	๒๓	๕๑	๕ ปี	๔๐	๒๒	๖๒
๖ ปี	๒๐	๒๕	๔๕	๗ ปี	๓๙	๑๗	๕๖
๘ ปี	๒๕	๒๑	๔๖	๙ ปี	๒๖	๑๘	๔๔
๑๐ ปี	๒๘	๒๒	๕๐	๑๑ ปี	๓๐	๓๔	๖๔
๑๒ ปี	๒๗	๒๒	๔๙	๑๓ ปี	๒๖	๓๑	๕๗
๑๔ ปี	๓๗	๓๑	๖๘	๑๕ ปี	๒๕	๓๖	๖๑
๑๖ ปี	๓๓	๒๑	๕๔	๑๗ ปี	๒๙	๓๔	๖๓
๑๘ ปี	๔๓	๔๐	๘๓	๑๙ ปี	๓๙	๓๓	๗๒
๒๐ ปี	๓๘	๓๑	๖๙	๒๑ ปี	๓๘	๔๔	๘๒
๒๒ ปี	๔๒	๓๙	๘๑	๒๓ ปี	๓๕	๓๓	๖๘
๒๔ ปี	๓๘	๓๗	๗๕	๒๕ ปี	๔๖	๓๒	๗๘
๒๖ ปี	๔๒	๓๘	๘๐	๒๗ ปี	๓๓	๓๕	๖๘
๒๘ ปี	๔๗	๓๘	๘๕	๒๙ ปี	๓๐	๒๙	๕๙
๓๐ ปี	๓๐	๒๒	๕๒	๓๑ ปี	๔๑	๓๒	๗๓
๓๒ ปี	๓๔	๓๖	๗๐	๓๓ ปี	๓๗	๒๕	๖๒
๓๔ ปี	๔๓	๓๖	๗๙	๓๕ ปี	๔๙	๔๓	๙๒
๓๖ ปี	๓๕	๔๙	๘๔	๓๗ ปี	๓๘	๓๖	๗๔
๓๘ ปี	๓๙	๓๙	๗๘	๓๙ ปี	๔๘	๒๘	๗๖
๔๐ ปี	๔๗	๔๑	๘๘	๔๑ ปี	๔๓	๕๖	๙๙
๔๒ ปี	๔๔	๔๗	๙๑	๔๓ ปี	๔๔	๕๒	๙๖
๔๔ ปี	๕๑	๔๓	๙๔	๔๕ ปี	๔๓	๓๘	๘๑
๔๖ ปี	๔๖	๕๒	๙๘	๔๗ ปี	๓๕	๕๒	๘๗
๔๘ ปี	๔๗	๔๔	๙๑	๔๙ ปี	๕๐	๔๗	๙๗

๕๐ ปี	๓๘	๓๕	๓๓	๕๑ ปี	๓๑	๔๐	๓๑
๕๒ ปี	๔๔	๓๘	๘๒	๕๓ ปี	๔๔	๒๗	๓๑
๕๔ ปี	๔๑	๔๓	๘๔	๕๕ ปี	๓๒	๔๔	๓๖
๕๖ ปี	๔๐	๔๕	๘๕	๕๗ ปี	๓๙	๓๘	๓๗
๕๘ ปี	๓๕	๓๓	๖๘	๕๙ ปี	๒๕	๓๐	๕๕
๖๐ ปี	๔๐	๔๘	๘๘	๖๑ ปี	๓๙	๓๕	๓๔
๖๒ ปี	๒๕	๑๙	๔๔	๖๓ ปี	๒๙	๓๘	๖๗
๖๔ ปี	๒๗	๓๓	๖๐	๖๕ ปี	๒๕	๓๔	๕๙
๖๖ ปี	๒๕	๒๖	๕๑	๖๗ ปี	๒๓	๑๙	๔๒
๖๘ ปี	๒๒	๒๔	๔๖	๖๙ ปี	๒๕	๒๑	๔๖
๗๐ ปี	๒๔	๒๗	๕๑	๗๑ ปี	๑๖	๒๐	๓๖
๗๒ ปี	๑๑	๑๔	๒๕	๗๓ ปี	๑๑	๒๕	๓๖
๗๔ ปี	๑๔	๒๑	๓๕	๗๕ ปี	๘	๙	๑๗
๗๖ ปี	๗	๑๑	๑๘	๗๗ ปี	๑๐	๑๒	๒๒
๗๘ ปี	๘	๑๐	๑๘	๗๙ ปี	๙	๑๕	๒๔
๘๐ ปี	๔	๙	๑๓	๘๑ ปี	๖	๑๔	๒๐
๘๒ ปี	๗	๗	๑๔	๘๓ ปี	๓	๘	๑๑
๘๔ ปี	๕	๑๓	๑๘	๘๕ ปี	๘	๗	๑๕
๘๖ ปี	๓	๗	๑๐	๘๗ ปี	๒	๓	๕
๘๘ ปี	๓	๖	๙	๘๙ ปี	๑	๖	๗
๙๐ ปี	๓	๓	๖	๙๑ ปี	๑	๒	๓
๙๒ ปี	๑	๓	๔	๙๓ ปี	๐	๒	๒
๙๔ ปี	๐	๒	๒	๙๕ ปี	๑	๑	๒
๙๖ ปี	๐	๐	๐	๙๗ ปี	๐	๐	๐
๙๘ ปี	๐	๐	๐	๙๙ ปี	๐	๐	๐
๑๐๐ ปี	๐	๐	๐	มากกว่า ๑๐๐ ปี	๐	๑	๑

จำนวนประชากรแยกอายุ ตำบลขวาวใหญ่ อำเภอศรีบุญเรือง จังหวัดสุรินทร์  
เดือน ธันวาคม พ.ศ. ๒๕๖๑

ลักษณะข้อมูล	ชาย	หญิง	รวม
แยกตามเพศ	๒,๖๔๒	๒,๖๔๖	๕,๒๘๘
แยกตามลักษณะสถานะของบุคคล			
- ผู้ที่มีสัญชาติไทย และมีชื่ออยู่ในทะเบียนบ้าน	๒,๖๓๗	๒,๖๓๖	๕,๒๗๓
- ผู้ที่ไม่ได้สัญชาติไทย และมีชื่ออยู่ในทะเบียนบ้าน	๐	๐	๐
- ผู้ที่มีชื่ออยู่ในทะเบียนบ้านกลาง (ทะเบียนซึ่งผู้อำนวยการทะเบียนกลางกำหนดให้จัดทำขึ้นสำหรับ ลงรายการบุคคลที่ไม่อาจมีชื่อในทะเบียนบ้าน)	๐	๐	๐
- ผู้ที่อยู่ระหว่างการย้าย (ผู้ที่ย้ายออกแต่ยังไม่ได้ย้ายเข้า)	๕	๑๐	๑๕

แยกตามช่วงอายุ (ปี) (เฉพาะผู้มีสัญชาติไทย และมีชื่ออยู่ในทะเบียนบ้าน)

อายุ	ชาย	หญิง	รวม	อายุ	ชาย	หญิง	รวม
น้อยกว่า ๑ ปี	๒๓	๓๒	๕๕	๑ ปี	๒๓	๓๓	๕๖
๒ ปี	๑๙	๑๖	๓๕	๓ ปี	๒๗	๒๕	๕๒
๔ ปี	๒๘	๒๓	๕๑	๕ ปี	๒๗	๒๓	๕๐
๖ ปี	๓๙	๒๒	๖๑	๗ ปี	๑๙	๒๕	๔๔
๘ ปี	๓๗	๑๗	๕๔	๙ ปี	๒๔	๒๓	๔๗
๑๐ ปี	๒๖	๑๗	๔๓	๑๑ ปี	๒๘	๑๙	๔๗
๑๒ ปี	๓๐	๓๔	๖๔	๑๓ ปี	๒๘	๒๓	๕๑
๑๔ ปี	๒๖	๓๐	๕๖	๑๕ ปี	๓๘	๓๑	๖๙
๑๖ ปี	๒๖	๓๖	๖๒	๑๗ ปี	๓๓	๒๒	๕๕
๑๘ ปี	๒๙	๓๕	๖๔	๑๙ ปี	๔๓	๓๗	๘๐
๒๐ ปี	๓๙	๓๔	๗๓	๒๑ ปี	๓๓	๓๑	๖๔
๒๒ ปี	๓๗	๔๕	๘๒	๒๓ ปี	๕๐	๔๑	๙๑
๒๔ ปี	๓๖	๓๓	๖๙	๒๕ ปี	๓๙	๓๖	๗๕
๒๖ ปี	๔๔	๓๒	๗๖	๒๗ ปี	๔๒	๓๗	๗๙
๒๘ ปี	๓๒	๓๕	๖๗	๒๙ ปี	๔๖	๓๘	๘๔
๓๐ ปี	๓๐	๒๙	๕๙	๓๑ ปี	๒๙	๒๑	๕๐
๓๒ ปี	๓๙	๒๘	๖๗	๓๓ ปี	๓๓	๓๖	๖๙
๓๔ ปี	๓๘	๒๕	๖๓	๓๕ ปี	๔๒	๓๕	๗๗
๓๖ ปี	๔๙	๔๐	๘๙	๓๗ ปี	๓๔	๔๘	๘๒
๓๘ ปี	๓๙	๓๔	๗๓	๓๙ ปี	๓๙	๔๐	๗๙
๔๐ ปี	๔๙	๒๗	๗๖	๔๑ ปี	๔๗	๔๐	๘๗
๔๒ ปี	๔๓	๕๖	๙๙	๔๓ ปี	๔๔	๔๗	๙๑
๔๔ ปี	๔๓	๕๒	๙๕	๔๕ ปี	๔๙	๔๓	๙๒
๔๖ ปี	๔๒	๓๘	๘๐	๔๗ ปี	๔๕	๕๒	๙๗
๔๘ ปี	๓๔	๕๓	๘๗	๔๙ ปี	๔๖	๔๔	๙๐
๕๐ ปี	๕๐	๔๗	๙๗	๕๑ ปี	๓๘	๓๕	๗๓
๕๒ ปี	๓๒	๔๑	๗๓	๕๓ ปี	๔๔	๓๘	๘๒
๕๔ ปี	๔๓	๒๘	๗๑	๕๕ ปี	๔๒	๔๓	๘๕
๕๖ ปี	๓๒	๔๔	๗๖	๕๗ ปี	๔๐	๔๕	๘๕
๕๘ ปี	๔๐	๓๘	๗๘	๕๙ ปี	๓๕	๓๒	๖๗
๖๐ ปี	๒๕	๓๐	๕๕	๖๑ ปี	๔๐	๔๘	๘๘
๖๒ ปี	๓๖	๓๕	๗๑	๖๓ ปี	๒๕	๑๙	๔๔
๖๔ ปี	๒๙	๓๘	๖๗	๖๕ ปี	๒๗	๓๓	๖๐
๖๖ ปี	๒๕	๓๔	๕๙	๖๗ ปี	๒๕	๒๖	๕๑
๖๘ ปี	๒๔	๑๙	๔๓	๖๙ ปี	๒๑	๒๓	๔๔
๗๐ ปี	๒๖	๒๐	๔๖	๗๑ ปี	๒๔	๒๗	๕๑
๗๒ ปี	๑๖	๑๘	๓๔	๗๓ ปี	๑๑	๑๓	๒๔
๗๔ ปี	๑๐	๒๕	๓๕	๗๕ ปี	๑๒	๒๐	๓๒
๗๖ ปี	๘	๙	๑๗	๗๗ ปี	๗	๑๑	๑๘
๗๘ ปี	๑๐	๑๒	๒๒	๗๙ ปี	๗	๑๐	๑๗



๘๐ ปี	๘	๑๔	๒๒	๘๑ ปี	๔	๘	๑๒
๘๒ ปี	๕	๑๔	๑๙	๘๓ ปี	๖	๗	๑๓
๘๔ ปี	๓	๘	๑๑	๘๕ ปี	๔	๑๒	๑๖
๘๖ ปี	๖	๗	๑๓	๘๗ ปี	๓	๖	๙
๘๘ ปี	๒	๓	๕	๘๙ ปี	๑	๖	๗
๙๐ ปี	๑	๖	๗	๙๑ ปี	๒	๒	๔
๙๒ ปี	๑	๑	๒	๙๓ ปี	๑	๓	๔
๙๔ ปี	๐	๑	๑	๙๕ ปี	๐	๒	๒
๙๖ ปี	๑	๑	๒	๙๗ ปี	๐	๐	๐
๙๘ ปี	๐	๐	๐	๙๙ ปี	๐	๐	๐
๑๐๐ ปี	๐	๐	๐	มากกว่า ๑๐๐ ปี	๐	๑	๑

ที่มา : สำนักบริหารการทะเบียน กรมการปกครอง

#### ๔. สภาพทางสังคม

##### ๔.๑ การศึกษา

องค์การบริหารส่วนตำบลขวาวใหญ่มีศูนย์พัฒนาเด็กเล็กองค์การบริหารส่วนตำบลขวาวใหญ่ จำนวน ๑ แห่ง ดังนี้

##### ตารางข้อมูลศูนย์พัฒนาเด็กเล็กองค์การบริหารส่วนตำบลขวาวใหญ่

ที่	ระดับชั้น	จำนวนเด็กเล็ก(คน)		รวมทั้งสิ้น (คน)	จำนวนครูผู้สอน(คน)		รวมทั้งสิ้น (คน)
		ชาย	หญิง		ชาย	หญิง	
๑	อนุบาล ๒ ขวบ	๑๑	๑๑	๒๒	-	๒	๒
๒	อนุบาล ๓ ขวบ	๑๔	๖	๒๐	-	๑	๑
รวม		๒๕	๑๗	๔๒	-	๓	๓

(ข้อมูล ณ วันที่ ๕ มิถุนายน ๒๕๖๒)

##### ๔.๒ สาธารณสุข

การบริการด้านสาธารณสุขขององค์การบริหารส่วนตำบลขวาวใหญ่มีศูนย์บริการสาธารณสุข จำนวน ๑ แห่ง คือ โรงพยาบาลส่งเสริมสุขภาพตำบลขวาวใหญ่ ตั้งอยู่บ้านสำโรง หมู่ที่ ๖ ตำบลขวาวใหญ่ อำเภอศีขรภูมิ จังหวัดสุรินทร์ รับผิดชอบดูแลพื้นที่หมู่ที่ ๑- ๙ จำนวน ๙ หมู่บ้าน ซึ่งมุ่งเน้นการส่งเสริมสุขภาพอนามัย การให้ภูมิคุ้มกันโรค การป้องกันโรค การระงับโรคติดต่อ และการวางแผนครอบครัว

#### ๔.๓ อาชญากรรม

องค์การบริหารส่วนตำบลชาวใหญ่ไม่มีเหตุอาชญากรรมเกิดขึ้น จากการสำรวจข้อมูลพบว่า ส่วนมากครัวเรือนมีการป้องกันอุบัติเหตุอย่างถูกวิธีมีความปลอดภัยในชีวิตและทรัพย์สินวิธีการแก้ปัญหาที่สามารถดำเนินการได้ตามอำนาจหน้าที่และงบประมาณที่มีอยู่อย่างจำกัด คือติดตั้งสัญญาณไฟกระพริบทางร่วมทางแยก ติดตั้งไฟฟ้าส่องสว่างบริเวณจุดไม่ปลอดภัย ติดตั้งป้ายและลูกศรบอกทาง รวมทั้งได้ตั้งจุดตรวจ จุดสกัด จุดบริการ ในช่วงเทศกาลที่มีวันหยุดหลายวันเพื่ออำนวยความสะดวกให้กับประชาชน แต่ปัญหาที่พบเป็นประจำคือการทะเลาะวิวาทของกลุ่มวัยรุ่นโดยเฉพาะในสถานที่จัดงานดนตรี งานมหรสพ เป็นปัญหาที่ชุมชนได้รับผลกระทบเป็นอย่างมาก การแก้ไขปัญหา คือการแจ้งเตือนให้ผู้ปกครองดูแลบุตรหลานของตน ประชาสัมพันธ์ให้ทราบถึงผลกระทบ ผลเสียหาย และโทษที่ได้รับจากการเกิดเหตุทะเลาะวิวาท การขอความร่วมมือไปยังผู้นำ การขอกำลังจาก ตำรวจ ผู้นำ อปพร. เพื่อระงับเหตุไม่ให้เกิดความรุนแรง แต่จะไม่ให้เกิดขึ้นเลยยังเป็นปัญหาที่ปัจจุบันไม่สามารถที่จะแก้ไขได้ ทั้งที่มีการร่วมมือกันหลายฝ่าย เป็นเรื่องที่จะต้องหาวิธีที่จะแก้ไขปัญหาให้กับประชาชนต่อไปตามอำนาจหน้าที่ที่สามารถดำเนินการได้

#### ๔.๔ ยาเสพติด

ปัญหายาเสพติดในชุมชนขององค์การบริหารส่วนตำบลจากการที่ทางสถานีตำรวจภูธรศีขรภูมิได้แจ้งให้กับองค์การบริหารส่วนตำบลทราบนั้นพบว่าไม่มีผู้ติดยาเสพติด และผู้ค้า การแก้ไขปัญหาขององค์การบริหารส่วนตำบลสามารถทำได้เฉพาะตามอำนาจหน้าที่เท่านั้น เช่น การณรงค์ การประชาสัมพันธ์ การแจ้งเบาะแส การฝึกอบรมให้ความรู้ ถ้านอกเหนือจากอำนาจหน้าที่ ก็เป็นเรื่องของอำเภอหรือตำรวจแล้วแต่กรณี ทั้งนี้ ก็ได้ให้ความร่วมมือมาโดยตลอด

#### ๔.๕ การสังคมสงเคราะห์

ในเขตองค์การบริหารส่วนตำบลชาวใหญ่อำเภอศีขรภูมิ จังหวัดสุรินทร์มีผู้ที่ได้รับการสังคมสงเคราะห์ต่าง ๆ ดังนี้.-

(๑) ผู้มีสิทธิได้รับเบี้ยยังชีพผู้สูงอายุ	จำนวน	๙๓๙ คน
(๒) ผู้มีสิทธิได้รับเบี้ยยังชีพผู้พิการ	จำนวน	๕๓๒ คน
(๓) ผู้มีสิทธิได้รับเบี้ยยังชีพผู้ป่วยเอดส์	จำนวน	๔ คน

ที่มา: งานพัฒนาชุมชน (ข้อมูล ณ วันที่ ๗ มิถุนายน ๒๕๖๒)

### ๕. ระบบบริการพื้นฐาน

#### ๕.๑ การคมนาคมขนส่ง

ถนนในเขตพื้นที่องค์การบริหารส่วนตำบลชาวใหญ่เป็นถนนคอนกรีตเสริมเหล็กและถนนลาดยาง การสัญจรไปมาส่วนใหญ่ใช้รถจักรยานยนต์ รถจักรยานยนต์ รถยนต์ และรถโดยสารประจำทาง

ถนนภายในเขตองค์การบริหารส่วนตำบลชาวใหญ่ ดังนี้

๑. จำนวนถนนลาดยาง ๔ สาย ขึ้นทะเบียนทางหลวงท้องถิ่น จำนวน ๓ สาย ดังนี้

- เส้นทางสายบ้านสำโรง – บ้านนาทม ผิวจระจรกว้าง ๖ เมตร ระยะทางยาว ๒,๑๓๐ เมตร รหัสสายทาง สร.ถ. ๓๘-๐๐๔

- เส้นทางสาย บ้านไพรชร หมู่ที่ ๗ – บ้านโนนครั้ง หมู่ที่ ๒ ผิวจระจรกว้าง ๕-๖ เมตร ระยะทางยาว ๒,๕๙๐ เมตร รหัสสายทาง สร.ถ. ๓๘-๐๐๕ (ถนนลาดยาง,ถนนคอนกรีตเสริมเหล็ก)

- เส้นทางสาย บ้านโนนขาว ตำบลชาวใหญ่ – บ้านหนองบัว ตำบลหนองบัว ผิวจระจรกว้าง ๕-๖ เมตร ระยะทางยาว ๓,๔๘๒ เมตร รหัสสายทาง สร.ถ. ๓๘-๐๐๘ (ถนนลาดยาง,ถนนหินคลุก)

๒. จำนวนถนนคอนกรีตเสริมเหล็ก ๑๖๙ สาย ขึ้นทะเบียนทางหลวงท้องถิ่น จำนวน ๑ สาย ดังนี้

- เส้นทางสาย บ้านชาวใหญ่ – บ้านโนนครั้ง ผิวจระจรกว้าง ๕ เมตร ระยะทางยาว ๑,๓๐๐ เมตร รหัสสายทาง สร.ถ. ๓๘-๐๐๓

๓. จำนวนถนนหินคลุก ๒๐ สาย ขึ้นทะเบียนทางหลวงท้องถิ่น จำนวน ๕ สาย ดังนี้
- เส้นทางสายจากถนนทางหลวงหมายเลข ๒๐๗๙ ตำบลขวาวใหญ่ – บ้านอาวุธ ตำบลแตล ผิวจراجกร้าง ๖ เมตร ระยะทางยาว ๖,๑๘๐ เมตร รหัสสายทาง สร.ถ. ๓๘-๐๐๑
  - เส้นทางสาย บ้านดอนหมาโน หมู่ที่ ๙ ตำบลขวาวใหญ่ – บ้านนาฮัง – บ้านหนองขาม ตำบลหนองขาว ผิวจراجกร้าง ๖ เมตร ระยะทางยาว ๒,๒๐๐ เมตร รหัสสายทาง สร.ถ. ๓๘-๐๐๒
  - เส้นทางสาย บ้านไพรชร ตำบลขวาวใหญ่ – บ้านชะเนก ตำบลหนองขาว ผิวจراجกร้าง ๖ เมตร ระยะทางยาว ๒,๕๐๐ เมตร รหัสสายทาง สร.ถ. ๓๘-๐๐๖
  - เส้นทางสาย บ้านสำโรง ตำบลขวาวใหญ่ – บ้านโนนจารย์ ตำบลแตล ผิวจراجกร้าง ๖ เมตร ระยะทางยาว ๒,๗๐๐ เมตร รหัสสายทาง สร.ถ. ๓๘-๐๐๗ (ถนนลูกรัง,หินคลุก)
  - เส้นทางสาย บ้านขวาวใหญ่ – บ้านหนองแรด ผิวจراجกร้าง ๖ เมตร ระยะทางยาว ๔,๐๐๐ เมตร รหัสสายทาง สร.ถ. ๓๘-๐๐๙

## ๕.๒ การไฟฟ้า

ปัจจุบันครัวเรือนในเขตพื้นที่องค์การบริหารส่วนตำบลขวาวใหญ่ใช้บริการของการไฟฟ้าส่วนภูมิภาค มีไฟฟ้าใช้ทุกครัวเรือน และมีการขยายการติดตั้งโคมไฟฟ้าสาธารณะ ๒ ข้างถนน ตรอก ซอย เกือบทุกสาย

## ๕.๓ การประปา

ประชาชนในเขตพื้นที่องค์การบริหารส่วนตำบลขวาวใหญ่ส่วนใหญ่ได้รับการบริการระบบประปาผิวดิน ประจำหมู่บ้าน บ่อน้ำตื้น สระน้ำ ที่เป็นแหล่งน้ำที่สร้างขึ้น และอาศัยแหล่งน้ำธรรมชาติ ดังนี้

ประปาหมู่บ้านบ้านขวาวใหญ่	จำนวนผู้ใช้	๑๙๓ ครัวเรือน
ประปาหมู่บ้านบ้านหนองไผ่	จำนวนผู้ใช้	๑๑๖ ครัวเรือน
ประปาหมู่บ้านบ้านหนองกอง	จำนวนผู้ใช้	๑๑๑ ครัวเรือน
ประปาหมู่บ้านบ้านหนองแรด	จำนวนผู้ใช้	๑๕๘ ครัวเรือน
ประปาหมู่บ้านบ้านสำโรง	จำนวนผู้ใช้	๒๘๐ ครัวเรือน
ประปาหมู่บ้านบ้านไพรชร	จำนวนผู้ใช้	- ครัวเรือน
ประปาหมู่บ้านบ้านโนนขาว	จำนวนผู้ใช้	๗๙ ครัวเรือน

มีจำนวนผู้ใช้น้ำทั้งหมด **๙๓๗ ครัวเรือน**

## ๕.๔ โทรศัพท์

ประชาชนประมาณร้อยละ ๙๐ ใช้โทรศัพท์มือถือถือในการสื่อสาร

## ๕.๕ ไปรษณีย์หรือการสื่อสารหรือการขนส่ง และวัสดุ ครุภัณฑ์

ประชาชนในตำบลขวาวใหญ่ใช้บริการที่ทำการไปรษณีย์ศิขรภูมิ และขนส่งเอกชน

## ๖. ระบบเศรษฐกิจ

### ๖.๑ การเกษตร

ประชาชนในเขตพื้นที่ตำบลขวาวใหญ่ ประกอบอาชีพเกษตรกรรมเป็นหลัก เช่น ทำนา ปลูกผักสวนครัวหลังฤดูเก็บเกี่ยว

### ๖.๒ การประมง

ในเขตองค์การบริหารส่วนตำบลขวาวใหญ่ไม่มีการทำการประมง แต่มีการเลี้ยงปลา เลี้ยงกบ เพื่อบริโภคในครอบครัว และจำหน่ายเป็นรายได้

### ๖.๓ การปศุสัตว์

ประชาชนในเขตองค์การบริหารส่วนตำบลขวาวใหญ่มีการประกอบอาชีพปศุสัตว์ โดยมีการเลี้ยงโค - กระบือรองลงมา คือ สุกร เป็ด ไก่ ตามลำดับ

### ๖.๔ การบริการ

โรงแรม	๑	แห่ง
ร้านอาหาร	-	แห่ง
โรงภาพยนตร์	-	แห่ง
สถานีขนส่ง	-	แห่ง
ร้านเกมส์	-	แห่ง
ร้านเสริมสวย	๓	แห่ง

### ๖.๕ การท่องเที่ยว

ในเขตองค์การบริหารส่วนตำบลขวาวใหญ่ไม่มีแหล่งท่องเที่ยว แต่จะมีอยู่ในพื้นที่บริเวณใกล้เคียง ได้แก่

- ปราสาทศีขรภูมิ ตั้งอยู่ที่บ้านปราสาท ตำบลระแงง อำเภอศีขรภูมิ จังหวัดสุรินทร์

### ๖.๖ อุตสาหกรรม

ในเขตองค์การบริหารส่วนตำบลขวาวใหญ่มีการทำอุตสาหกรรมในครอบครัวเพื่อหารายได้เสริม เช่น การทอผ้าไหม การจักสานตะกร้า การตัดเย็บเสื้อผ้า การทำปลาสามไส้กรอก เป็นต้น

### ๖.๗ การพาณิชย์และกลุ่มอาชีพ

#### -การพาณิชย์

ธนาคาร	-	แห่ง	สถานีบริการน้ำมัน	-	แห่ง
บริษัท	-	แห่ง	ศูนย์การค้า/ห้างสรรพสินค้า	-	แห่ง
ห้างหุ้นส่วนจำกัด	-	แห่ง	ตลาดสด	-	แห่ง
ร้านค้าต่างๆ	๕๒	แห่ง	โรงฆ่าสัตว์	-	แห่ง
ร้านจำหน่ายวัสดุก่อสร้าง	๑	แห่ง	ลานรับซื้อมันสำปะหลัง	-	แห่ง
ลานรับซื้อไม้	-	แห่ง	ศูนย์ส่งเสริมอ้อยศีขรภูมิ	-	แห่ง

#### -กลุ่มอาชีพ

๑. กลุ่มจัดซื้อปุ๋ยราคาถูก บ้านขวาวใหญ่ หมู่ที่ ๑
๒. กลุ่มจัดซื้อปุ๋ยราคาถูก บ้านโนนครั้ง หมู่ที่ ๒
๓. กลุ่มเลี้ยงโคกระบือ บ้านหนองไผ่ หมู่ที่ ๓
๔. กลุ่มทอผ้าไหม บ้านหนองกอง หมู่ที่ ๔
๕. กลุ่มสถาบันการเงินชุมชนบ้านหนองแตร หมู่ที่ ๕



๖. กลุ่มสตรีทอผ้าไหม บ้านสำโรง หมู่ที่ ๖
๗. กลุ่มทำน้ำยาล้างจาน บ้านสำโรง หมู่ที่ ๖
๘. กลุ่มปลาสามไส้กรอก บ้านไพรัช หมู่ที่ ๗
๙. กลุ่มเลี้ยงไก่ชน บ้านไพรัช หมู่ที่ ๗
๑๐. กลุ่มเสापุนริ้วลวดหนาม บ้านไพรัช หมู่ที่ ๗
๑๑. กลุ่มเลี้ยงโคกระบือ บ้านโนนขาว หมู่ที่ ๘
๑๒. กลุ่มเกษตรเลี้ยงโคพื้นเมือง บ้านดอนหมาโน หมู่ที่ ๙

## ๖.๘ แรงงาน

จากการสำรวจข้อมูลพื้นฐานพบว่า ประชากรที่มีอายุ ๑๕ – ๖๐ ปี อยู่ในกำลังแรงงาน ร้อยละ ๙๕ เมื่อเทียบกับอัตราส่วนกับจังหวัด ร้อยละ ๗๓.๙๙ ซึ่งสูงกว่ามาก แต่ค่าแรงในพื้นที่ต่ำกว่าระดับจังหวัด โดยเฉพาะแรงงานด้านการเกษตร ประชากรอายุระหว่าง ๒๕ – ๕๐ ปี บางส่วนไปรับจ้างทำงานนอกพื้นที่ รวมทั้งแรงงานที่ไปทำงานต่างประเทศ ปัญหาที่พบคือ ประชากรต้องไปทำงานนอกพื้นที่ในเมืองที่มีโรงงานอุตสาหกรรม บริษัท ห้างร้านใหญ่ๆ เพราะในพื้นที่ไม่มีโรงงานอุตสาหกรรมที่มีการจ้างแรงงาน

## ๗. ศาสนา ประเพณี วัฒนธรรม

### ๗.๑ การนับถือศาสนา

- ประชาชนส่วนใหญ่ นับถือศาสนาพุทธ และมีวัดในพื้นที่ดังนี้

#### ตารางข้อมูลวัดและสำนักสงฆ์/สถานปฏิบัติธรรมในเขตพื้นที่ตำบลฝักไหม

หมู่ที่ / บ้าน	วัด/สำนักสงฆ์/สถานปฏิบัติธรรม	หมายเหตุ
หมู่ที่ ๑ บ้านขาวใหญ่	วัดศิรินทราวาส	
หมู่ที่ ๓ บ้านหนองไผ่	วัดเวฬุวันหนองไผ่	
หมู่ที่ ๔ บ้านหนองกอง	วัดบ้านหนองกอง	
หมู่ที่ ๕ บ้านหนองแรด	วัดสหราษฎร์บำรุง	
หมู่ที่ ๖ บ้านสำโรง	วัดบ้านสำโรง	
หมู่ที่ ๗ บ้านไพรัช	วัดบ้านไพรัช	
หมู่ที่ ๙ บ้านดอนหมาโน	สำนักสงฆ์บ้านดอนหมาโน	

### ๗.๒ ประเพณีและงานประจำปี

แบบแผนชีวิตความเป็นอยู่ ขนบธรรมเนียม ประเพณี และศิลปวัฒนธรรม เช่น การแต่งกาย ภาษาพูด อุปนิสัยใจคอ ประเพณี มีประเพณีต่างๆ เช่น บุญข้าวจี บุญพระเวส ประเพณีสงกรานต์ บุญบั้งไฟ บุญเข้าพรรษา บุญข้าวสาก บุญออกพรรษา บุญกฐิน เป็นต้น

### ๗.๓ ภูมิปัญญาท้องถิ่น ภาษาถิ่น

ภูมิปัญญาท้องถิ่น ประชาชนในเขตองค์การบริหารส่วนตำบลได้อนุรักษ์ภูมิปัญญาท้องถิ่น ได้แก่ วิธีการทำเครื่องจักสานใช้สำหรับในครัวเรือน วิธีการเลี้ยงไหมและการทอผ้าไหม วิธีการทอเสื่อจากต้นกก และวิธีการจับปลาธรรมชาติ

ภาษาถิ่น ส่วนมากร้อยละ ๑๐๐ % พูดภาษาอีสาน

### ๗.๕ สินค้าพื้นเมืองและของที่ระลึก

ประชาชนในเขตองค์การบริหารส่วนตำบลได้ผลิตของใช้พื้นเมืองขึ้นใช้ในครัวเรือนและเหลือเอาไว้จำหน่ายบ้าง ได้แก่ ผ้าที่ทอจากผ้าไหม เครื่องจักรสานที่ทำจากไม้ไผ่

### ๘. ทรัพยากรธรรมชาติ

#### ๘.๑ น้ำ

น้ำที่ใช้ในการอุปโภค-บริโภค ประชาชนในตำบลรองน้ำฝนสำหรับและซื้อน้ำจากบริษัทเอกชนในการบริโภค และใช้น้ำซึ่งเก็บกักในสระน้ำสาธารณะของแต่ละหมู่บ้าน สำหรับทำประปาหมู่บ้าน

#### ๘.๒ ป่าไม้

- ไม่มี

#### ๘.๓ ภูเขา

- ไม่มี

#### ๘.๔ คุณภาพของทรัพยากรธรรมชาติ

ในพื้นที่ขององค์การบริหารส่วนตำบลขาวใหญ่ส่วนมากเป็นพื้นที่สำหรับเพาะปลูก ที่อยู่อาศัย ตามลำดับ และมีพื้นที่เพียงเล็กน้อยที่เป็นพื้นที่สาธารณะ ทรัพยากรธรรมชาติในพื้นที่ ก็ได้แก่ ดิน น้ำ ต้นไม้ อากาศที่ไม่มีมลพิษน้ำในการทำเกษตรก็ต้องรดดูฝน มีแหล่งน้ำใช้ในการเกษตรไม่เพียงพอ ปัญหาคือยังไม่สามารถหาแหล่งน้ำสำหรับการเกษตรได้เพิ่มขึ้น เพราะพื้นที่ส่วนมากเป็นของประชาชน อีกทั้งปัญหาด้านขยะที่เพิ่มมากขึ้น การแก้ไขปัญหาคือองค์การบริหารส่วนตำบลได้จัดทำโครงการเพื่อแก้ปัญหาให้กับประชาชนและเป็นไปตามความต้องการของประชาชนเช่น โครงการส่งเสริมการมีส่วนร่วมของชุมชนในการคัดแยกขยะที่ต้นทาง โครงการปลูกต้นไม้ในวันสำคัญต่างๆ ในพื้นที่ของตนเองและที่สาธารณะรวมทั้งปรับปรุงสภาพภูมิทัศน์ของเมืองให้ร่มรื่นสวยงาม

### ๙. อื่น ๆ (ถ้ามีระบุด้วย)

#### ๙.๑ สรุปผลการสำรวจข้อมูล จปฐ. ในเขต อบต. ประจำปีงบประมาณ พ.ศ. ๒๕๖๑

ตามที่องค์การบริหารส่วนตำบลขาวใหญ่ได้ดำเนินโครงการสำรวจข้อมูลพื้นฐานในเขตองค์การบริหารส่วนตำบลขาวใหญ่ประจำปี พ.ศ. ๒๕๖๑ เพื่อนำผลการสำรวจมาพิจารณาแก้ไขปัญหาที่เกิดขึ้นให้แก่ชุมชน ผลการสำรวจมีรายละเอียดดังนี้

ตัวชี้วัดข้อมูลความจำเป็นพื้นฐาน	จำนวนที่สำรวจทั้งหมด	ผ่านเกณฑ์		ไม่ผ่านเกณฑ์	
		จำนวน	ร้อยละ	จำนวน	ร้อยละ
หมวดที่ ๑ สุขภาพ มี ๗ ตัวชี้วัด					
๑. เด็กแรกเกิดมีน้ำหนัก ๒,๕๐๐ กรัม ขึ้นไป	๑ คน	๑ คน	๑๐๐.๐๐	๐ คน	๐.๐๐
๒. เด็กแรกเกิดได้กินนมแม่อย่างเดียวยอย่างน้อย ๖ เดือนแรกติดต่อกัน	๑ คน	๑ คน	๑๐๐.๐๐	๐ คน	๐.๐๐
๓. เด็กแรกเกิดถึง ๑๒ ปี ได้รับวัคซีนป้องกันโรคครบตามตารางสร้างเสริมภูมิคุ้มกันโรค	๓๖๖ คน	๓๖๖ คน	๑๐๐.๐๐	๐ คน	๐.๐๐
๔. ครัวเรือนกินอาหารถูกสุขลักษณะ ปลอดภัย และได้มาตรฐาน	๑,๑๑๒ ครัว.	๑,๑๑๒ ครัว.	๑๐๐.๐๐	๐ ครัว.	๐.๐๐

๕. คริวเรือมีการใช้ยาเพื่อบำบัด บรรเทาอาการเจ็บป่วยเบื้องต้นอย่างเหมาะสม	๑,๑๑๒ คริ.	๑,๑๑๒ คริ.	๑๐๐.๐๐	๐ คริ.	๐.๐๐
๖. คนอายุ ๓๕ ปีขึ้นไป ได้รับการตรวจสุขภาพประจำปี	๒,๒๖๒ คน	๒,๒๖๒ คน	๑๐๐.๐๐	๐ คน	๐.๐๐
๗. คนอายุ ๖ ปีขึ้นไป ออกกำลังกายอย่างน้อยสัปดาห์ละ ๓ วัน ๆ ละ ๓๐ นาที	๓,๓๖๒ คน	๓,๓๖๒ คน	๑๐๐.๐๐	๐ คน	๐.๐๐
หมวดที่ ๒ สภาพแวดล้อม มี ๗ ตัวชี้วัด					
๘. คริวเรือมีความมั่นคงในที่อยู่อาศัย และบ้านมีสภาพคงทนถาวร	๑,๑๑๒ คริ.	๑,๑๑๒ คริ.	๑๐๐.๐๐	๐ คริ.	๐.๐๐
๙. คริวเรือมีน้ำสะอาดสำหรับดื่มและบริโภคเพียงพอตลอดปีอย่างน้อยคนละ ๕ ลิตรต่อวัน	๑,๑๑๒ คริ.	๑,๑๑๒ คริ.	๑๐๐.๐๐	๐ คริ.	๐.๐๐
๑๐. คริวเรือมีน้ำใช้เพียงพอตลอดปี อย่างน้อยคนละ ๔๕ ลิตรต่อวัน	๑,๑๑๒ คริ.	๑,๑๑๒ คริ.	๑๐๐.๐๐	๐ คริ.	๐.๐๐
๑๑. คริวเรือมีการจัดบ้านเรือนเป็นระเบียบเรียบร้อย สะอาดและถูกสุขลักษณะ	๑,๑๑๒ คริ.	๑,๑๑๒ คริ.	๑๐๐.๐๐	๐ คริ.	๐.๐๐
๑๒. คริวเรือไม่ถูกรบกวนจากมลพิษ	๑,๑๑๒ คริ.	๑,๑๑๒ คริ.	๑๐๐.๐๐	๐ คริ.	๐.๐๐
๑๓. คริวเรือมีการป้องกันอุบัติเหตุและภัยธรรมชาติอย่างถูกวิธี	๑,๑๑๒ คริ.	๑,๑๑๒ คริ.	๑๐๐.๐๐	๐ คริ.	๐.๐๐
๑๔. คริวเรือมีความปลอดภัยในชีวิตและทรัพย์สิน	๑,๑๑๒ คริ.	๑,๑๑๒ คริ.	๑๐๐.๐๐	๐ คริ.	๐.๐๐
หมวดที่ ๓ การศึกษา มี ๕ ตัวชี้วัด					
๑๕. เด็กอายุ ๓ - ๕ ปี ได้รับการเลี้ยงดูเตรียมความพร้อมก่อนวัยเรียน	๘๖ คน	๘๖ คน	๑๐๐.๐๐	๐ คน	๐.๐๐
๑๖. เด็กอายุ ๖ -๑๔ ปี ได้รับการศึกษาภาคบังคับ ๙ ปี	๓๒๐ คน	๓๒๐ คน	๑๐๐.๐๐	๐ คน	๐.๐๐
๑๗. เด็กจบชั้น ม.๓ ได้เรียนต่อชั้น ม.๔ หรือเทียบเท่า	๔๐ คน	๔๐ คน	๑๐๐.๐๐	๐ คน	๐.๐๐
๑๘. คนในคริวเรือที่จบการศึกษาภาคบังคับ ๙ ปี ที่ไม่ได้เรียนต่อและยังไม่มีงานทำ ได้รับการฝึกอบรมด้านอาชีพ	๐ คน	๐ คน	๐.๐๐	๐ คน	๐.๐๐
๑๙. คนอายุ ๑๕ - ๕๙ ปี อ่าน เขียนภาษาไทย และคิดเลขอย่างง่ายได้	๒,๑๒๙ คน	๒,๑๒๙ คน	๑๐๐.๐๐	๐ คน	๐.๐๐
หมวดที่ ๔ การมีงานทำและรายได้ มี ๔ ตัวชี้วัด					
๒๐. คนอายุ ๑๕ - ๕๙ ปี มีอาชีพและรายได้	๑,๘๑๔ คน	๑,๘๑๔ คน	๑๐๐.๐๐	๐ คน	๐.๐๐
๒๑. คนอายุ ๖๐ ปีขึ้นไป มีอาชีพและรายได้	๙๒๔ คน	๙๒๔ คน	๑๐๐.๐๐	๐ คน	๐.๐๐
๒๒. รายได้เฉลี่ยของคนในคริวเรือต่อปี	๑,๑๑๒ คริ.	๑,๑๐๗ คริ.	๙๙.๕๕	๕ คริ.	๐.๔๕
๒๓. คริวเรือมีการเก็บออมเงิน	๑,๑๑๒ คริ.	๑,๑๑๒ คริ.	๑๐๐.๐๐	๐ คริ.	๐.๐๐
หมวดที่ ๕ ค่านิยม มี ๘ ตัวชี้วัด					
๒๔. คนในคริวเรือไม่ดื่มสุรา	๓,๔๘๘ คน	๓,๔๘๗ คน	๙๙.๘๒	๔๑ คน	๑.๑๘

๒๕. คนในครัวเรือนไม่สูบบุหรี่	๓,๔๘๘ คน	๓,๔๕๒ คน	๙๘.๙๗	๓๖ คน	๑.๐๓
๒๖. คนอายุ ๖ ปีขึ้นไป ปฏิบัติกิจกรรมทางศาสนาอย่างน้อยสัปดาห์ละ ๑ ครั้ง	๓,๓๖๒ คน	๓,๓๖๒ คน	๑๐๐.๐๐	๐ คน	๐.๐๐
๒๗. ผู้สูงอายุ ได้รับการดูแลจากครอบครัว ชุมชน ภาครัฐหรือภาคเอกชน	๙๓๑ คน	๙๓๑ คน	๑๐๐.๐๐	๐ คน	๐.๐๐
๒๘. ผู้พิการ ได้รับการดูแลจากครอบครัว ชุมชน ภาครัฐหรือภาคเอกชน	๑๔๓ คน	๑๔๓ คน	๑๐๐.๐๐	๐ คน	๐.๐๐
๒๙. ผู้ป่วยโรคเรื้อรัง ได้รับการดูแลจากครอบครัว ชุมชน ภาครัฐหรือภาคเอกชน	๑๐๐ คน	๑๐๐ คน	๑๐๐.๐๐	๐ คน	๐.๐๐
๓๐. ครัวเรือนมีส่วนร่วมทำกิจกรรมสาธารณะเพื่อประโยชน์ของชุมชน หรือท้องถิ่น	๑,๑๑๒ ครัว.	๑,๑๑๒ ครัว.	๑๐๐.๐๐	๐ ครัว.	๐.๐๐
๓๑. ครอบครัวมีความอบอุ่น	๑,๑๑๒ ครัว.	๑,๑๑๒ ครัว.	๑๐๐.๐๐	๐ ครัว.	๐.๐๐